

十和田八幡平 国立公園

鳶温泉でブナの森の湖沼群と
巨樹をめぐる旅



鳶（つた）温泉は、周囲を「鳶の七沼」と呼ばれる湖沼が点在する豊かなブナの森に囲まれています。よく整備された全長約3kmにおよぶ遊歩道では、湖沼群と数々の巨樹を見ながら散策することができます。「十和田樹海」とも呼ばれるブナの森に生きる、自然のままの巨樹の姿を見に行ってみませんか。

【アクセス】

- ▶車：東北自動車道「十和田IC」から約1時間30分
- ▶鉄道及びバス：
 - ・東北新幹線八戸駅からJRバス東北「おいらせ号」で約1時間30分、「焼山」下車 → 「みずうみ号」で約20分、「鳶温泉」下車
 - ・JR「青森駅」または青い森鉄道「青森駅」からJRバス東北「みずうみ号」で約1時間30分、「鳶温泉」下車

1

鳶温泉を愛した詩人
大町桂月の墓を守る巨樹

墓守のミズナラ

幹周り 518cm
樹高 23m
樹齢 約400年（推定）



鳶温泉の東の森にある、詩人、大町桂月（おおまち けいげつ）の墓所には、まるで墓を守るかのように立つにミズナラの巨樹があります。梢の先端は雷にでも打たれたのか2本の大枝に別れ、根元には空洞が開いていますが、その影響を感じさせない元気な姿を見せています。

2

沼巡りの小路で最初に出会う巨樹

瓢箪沼のトチノキ

幹周り 592cm
樹高 22m
樹齢 約300年（推定）



瓢箪沼の湖畔には、東北地方では有数の大きなトチノキがそびえています。トチノキは水を好む木で、山林の谷沿いによく見られる樹種です。幹の途中には大きな樹洞がありますが、衰えは見られず、のびのびと枝葉を広げています。

3

菅沼の湖畔に立つ
堂々とした巨樹

菅沼のミズナラ

幹周り 653cm
樹高 22m
樹齢 約400年（推定）



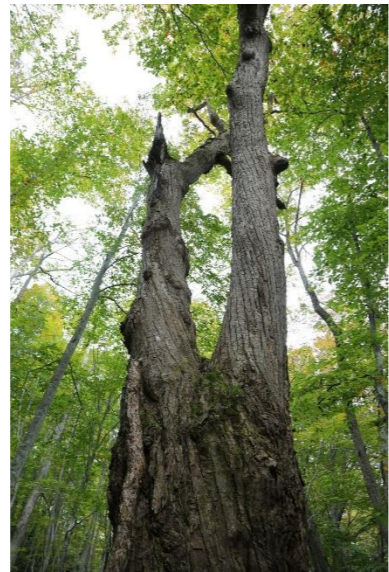
菅沼へと続く緩傾斜地のササ藪の中に凜とそびえている、図抜けて太い幹の木が菅沼のミズナラです。2本のミズナラが合体したと思われる樹形で、まったく手つかずの状態で生育しています。周囲に競争する木々が存在しなかったことから大きく生長したものと思われる。

4

全国でも珍しい
ハリギリの巨樹

鳶のハリギリ

幹周り 486cm
樹高 33m
樹齢 約400年（推定）



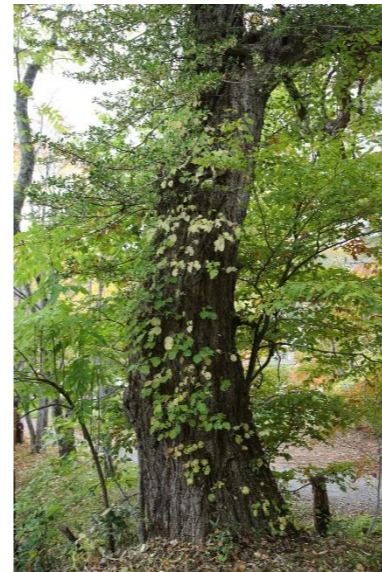
樹皮に斜めの筋が入った黒い幹がよく目立つこの木は、とても珍しいハリギリの巨樹。ハリギリとしては全国でも有数の大きさで、幹周は5m近く、樹高が高く先端部が見えないほどです。2本に分かれた幹は森の中で存在感を放っています。

5

鳶の絡む立ち姿が美しい
クリの巨樹

鳶の大グリ

幹周り 457cm
樹高 16m
樹齢 約400年（推定）



全国にあったクリの巨樹のほとんどは、鉄道の枕木に利用するため伐採されてきました。この木は、今も残るクリとしては、有数の大きさを誇る1本といえるでしょう。湾曲した幹にびっしりとツタが絡まり地衣類が生えた、いかにも古木然とした姿は、風雪に耐えて生きてきた歴史を物語っています。

【巨樹・巨木林調査とは？】

環境省では、地上130cmの幹周りが300cm以上の木を対象に、自然環境保全基礎調査の一環として、昭和63年から「巨樹・巨木林調査」を実施しています。

巨樹・巨木林の情報は「巨樹・巨木林データベース」ウェブサイトをご覧ください。
(<https://kyoju.biodic.go.jp/>)

【全国巨樹・巨木林の会】

巨樹・巨木林にご関心のある方は、「全国巨樹・巨木林の会」にアクセス！
(URL:<http://www.kyojyu.com/>)

巨樹・巨木林の観察会、機関誌「巨樹・巨木林」の発行、「巨木を語ろう全国フォーラム」の開催など、巨樹・巨木林に関する活動を行っています。

十和田八幡平国立公園

蔦温泉でブナの森の沼と巨樹をめぐる旅

4 珍しいハリギリの巨樹

蔦のハリギリ

幹周り 486cm
樹高 33m
樹齢 約400年(推定)
所在地 菅沼から長沼に向かい、長沼を過ぎて約100mほど先にある沼めぐりの小路沿い

散策の後は蔦温泉でリフレッシュ!

5 蔦の絡む立ち姿が美しい巨樹

蔦の大グリ

幹周り 457cm
樹高 16m
樹齢 約400年(推定)
所在地 蔦沼へ向かう沼めぐりの小路の入り口付近(蔦温泉付近)

スタート

蔦野鳥の森休憩所

コースの所要時間は3時間程度。

蔦温泉旅館には大町桂月資料館が併設されています。

1 蔦温泉を愛した詩人大町桂月の墓を守る巨樹

墓守のミズナラ

幹周り 518cm
樹高 23m
樹齢 約400年(推定)
所在地 蔦温泉の駐車場の東側の石段を上り徒歩約5分

2 沼巡りの最初に小路で出会う巨樹

瓢箪沼のトチノキ

幹周り 592cm
樹高 22m
樹齢 約300年(推定)
所在地 ひょうたん沼の北側、沼めぐりの小路沿い

3 菅沼の湖畔に立つ堂々とした巨樹

菅沼のミズナラ

幹周り 653cm
樹高 22m
樹齢 約400年(推定)
所在地 菅沼の北側、沼めぐりの小路沿い

4月下旬から5月上旬には水芭蕉の花に彩られます。



【蔦温泉と蔦の七沼】

蔦(つた)温泉は、十和田市の中心部より西へ約20km、18の火山からなる八甲田山系の赤倉岳の麓に広がるブナの天然林の中にあります。日本百名湯にも選ばれたナトリウム-硫酸塩・炭酸水素塩-塩化物泉の温泉で、平安時代の久安3(1147)年から記録がある、歴史ある温泉地です。唯一の温泉宿、蔦温泉旅館では、大正時代に建てられた趣のある本館や、湯船の底板の間からわき出す温泉を楽しむことができます。



となりの「蔦野鳥の森休憩所」では、蔦沼・鏡沼・月沼・長沼・菅沼・瓢箪沼・赤沼からなる「蔦の七沼」(赤沼のみ蔦温泉から離れた場所にあります。)を巡る遊歩道「沼めぐりの小路」沿いでみられる生きものや周辺の地史を知ることができます。



写真出典：環境省ホームページ
(http://www.env.go.jp/park/towada/photo/a01/b01/c01/a01_b01_c01_p017.html)